

KÜLA MILJÖÖVÄÄRTUS

Kerttu Kõll
AS Entec

Viimasel ajal on palju poleemikat tekitanud piirkondlikke ehitustraditsioone ja -mahtu mitte arvestavad ja seetõttu linnaruumi sobimatud uued hooned. See teema on päevakohane ka maapiirkondades. Looduskaunites kohtades, eelkõige ranna-aladel asuvates küldes käib hoogne kinnisvaraarendus: ehitatakse suvilaid, puhkekeskusi ja sadamaid. Sageli ei osata aga näha külamiljões peituvaid väärtusi. Ehitatakse küla ehitusviisi ja -tavasid eirates ning kaovad need väärtused, mille pärast kunagi külas elati.

AS Enteci ja Jõgeva Maavalitsuse koostöös määrati 2004. aasta kevadel kindlaks Peipsi looderanniku miljööväärtuslikud alad.¹ Töö eesmärk oli luua metoodika küla miljööväärtuste kindlaksmääramiseks. Töös lähtuti juba varem koostatud metoodikast, mille järgi hinnatakse miljööväärtust linnakeskkonnas.² Alad, kus nn väärtuste kontsentratsioon miljões oli suurem, määratleti kui miljööväärtuslikud ja nende väärtusi kirjeldati, analüüsiti ning hinnati väljavalitud kriteeriumide põhjal, mille alusel koostati ehitusreeglid ja soovitusel edasiseks ehitustegevuseks. Töös ei hinnatud iga hoonet või krunti eraldi, vaid külapilti tervikuna.

Külamiljööd võivad kujundada näiteks hoonestusstruktuur, teedevõrk, avanevad vaated, arhitektuur, haljastus,



Raja –Kükita ja Tiheda küla (Peipsi järve ääres) struktuuriskeem. Tänavkülas on hoonestus koondunud asulat sirgelt läbiva kitsa peatänavale mõlemale poole. Tänavküla miljööväärtuslikul alal soovitatakse uusi hooned rajada vaid peatänaväärsetele tühjadele kruntidele väljakujunenud ehitusjoonele. Uue hoonestuse rajamisel tuleb jälgida ka olemasolevat õuestruktuuri: elamu paikneb tänav ääres, aiamaa ja arvukad kõrvalhooned jäävad elamu taha.



Vaade maantee ääres paiknevale Kodavere Mihkli kirikule eelmise sajandi alguses ja 2004. aastal (vasakpoolse foto allikas: Tartumaa, 1925). Kodavere varaklassitsistlik kivikirik on arhitektuurselt kauneim ja vanim ehitus Peipsi loode-ranniku piirkonnas, tähistades Kodavere küla ja kunagise kihelkonna ajaloolist keskust. See on visuaalselt silmatorkav hoone, millele on võimalik avada maanteelt kauneid vaateid. Kirikuaias kasvab palju väärtuslikke vanu puid, mis aga varjavad hoone nähtavust. Kiriku visuaalset nauditavust tõstaks haljastuse läbi-mõeldud kujundus ja vaadete avamine. Enne heakorrastustööde algust on vaja kirikuaias haljastus inventariseerida, et selgitada välja puude ja põõsaste seisund ning raie- ja võimalike uuenduste vajadus. Üksikpuu tervislikust seisukorrast sõltub puu perspektiivsus ning tervisliku seisu-korra hinnang on raie määramisel üks põhilisi kriteeriume. Teema on sedavõrd tundlik, et raietest tuleb teavitada ka üldsust ning selgitada raie vajalikkust. Kiriku ümbruses, vaateliselt olulistel aladel tuleb piirata ehitustegevust, et vaated kirikule jääksid avatuks.

väikevormid ja piirded. Väärtuslikuks peeti üldmuljelt terviklikke ja harmoonilisi alasid, mis peegeldavad eri ajalooperioode ning konkreetse piirkonna asustus- ja arhitektuurilugu. Arendussoovitusi pakutakse lähtuvalt sellest, mida miljööd kujundades väärtustatakse.

Hoonestusstruktuur

Hoonestusstruktuuri puhul tuleb väärtustada ajaloolise külatüübi³ säilimist, samuti omapärast või ajaloolist krundistruktuuri ja traditsioonilist õuestruktuuri. Küldes, kus ajalooline külatüüp oli säilinud, tuleb see säilitada. Hoonete paigutuse ja nende omavahe-

¹ Töoga Peipsi looderanniku miljööväärtuslikud alad saab tutvuda AS Entec kodulehel: <http://www.entec.ee/?op=body&id=108>

² Vt Lilian Hansar. 2001. Linnaehituslikult miljööväärtuslike alade hindamise metoodika ja Lilian Hansar. 2004. Miljööväärtused linnas. Keskkonnaministerium.

³ Külatüüpide kirjeldamisel lähtuti Gea Troska raamatus "Eesti külad" (1992) esitatud jaotusest.

lise kauguse määramisel tuleb lähtuda ajalooliselt kujunenud struktuurist. Vältida tuleb hoonetusstruktuuri muutmist, nt väikeste kruntide moodustamist ja uute hoonete üksteisele liiga lähedale ehitamist. Tänavkülas või ridakülas tuleb järgida väljakujunenud ehitusjoont ja sedagi, kas hooned paiknevad külatee suhtes piki- või otsaküljega. Kui külas oli traditsiooniline õuestruktuur säilinud, seati uue hoonetuse puhul tingimuseks seda järgida.

Teedevõrk ja vaated

Väärtustada tuleb maastikku ja ajaloolist trajektoori järgivaid, õgvendamata, kergesti orienteerutavaid, vaateelamusi pakkuvaid ja funktsioneerivaid teid. Maastikuesteetilistel põhjustel tuleb vältida selliste teede õgvendamist ja asfalteerimist: mustkate mõjuks ajaloolise küla miljööks tehniliku ning omapära kahandava elemendina. Küll aga tuleks vajaduse korral parandada nende teede sõidetavust, mis on tähtsad piirkonna puhkemajanduse potentsiaali seisukohast (puhkealade ja vaatamisväärsuste juurde viivad teed). Samuti tuleb rajada piisava mahutavusega parklad, korrastada prügimajandus ja varustada viida-süsteemiga vaatamisväärsused, lõkke- ja telkimispaigad ning matkarajad.

Vaadetest tuleb väärtustada elamuslikke; avatud, täis kasvamata vaateid; käiguteedelt avanemise ajaloolisi vaateid; vaateid veekogudele jne. Seetõttu tuleb vältida põllu- ja rohumaa võsastumist ja hoida vaated veekogudele avatuna. Samuti on soovitatav vältida vaatekoridoridesse uute, vaateid piiravate hoonete ja rajatiste ehitamist ning kõrgeks kasvavate puude ja põõsaste istutamist.

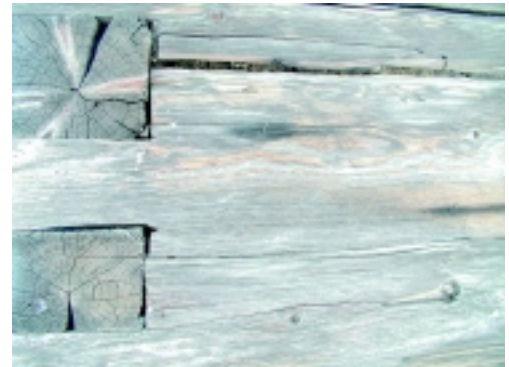
Arhitektuur

Väärtustada tuleb ajaloolisi hooned, hoonete autentsust ja ühtsust, ka oma funktsioonide säilimist.

Vanade hoonete kordategemisel tuleb järgida algseid kujundusprintsipi. Säilitada või taastada tuleb maju kujundavad iseloomulikud detailid – akende ja uste kuju, asend fassaadil ja seinas, ruudujaotus ja piirdelauad, seinte viimistlusmaterjal, vintskappide suurus ja katuse kuju. Kasutada tuleks naturaalseid ehitusmaterjale. Puitaknad ja fassaadilaudis on soovitatav remontida või asendada sama materjaliga.



Plastvooder ei sobi ajaloolisele puithoonele. Plastvooder jätab tehniliku ja ajapikku ka määrdunud mulje, rikkudes pealegi hoone niiskuse- ja ajapikku ka tekivad haige maja sündroomi. Vana puitmaja välisviimistluses tuleb kasutada naturaalseid ehitusmaterjale.



Vana maja seintes oleva puidu faktuur on aegade jooksul muutunud omaette vaatamisväärsuseks. Ajaloolistel hoonetel tuleb vana puitlaudist kindlasti säilitada. Värvimata puit säilib sajandeid, kui seda on töödeldud linaõliga ja majal on korralik vihmaveesüsteem.



Vana maja akende uuendamisel tuleb jälgida, et säiliks akende jaotus ja raami laius. Kahekordsel aknal võib vajaduse korral asendada sisemise akna, mille vahetus ei muuda märgatavalt hoone fassaadi. Puithoone puhul tuleb kindlasti vältida õhu- ja niiskustihedate niiskuskindlate plastakende paigaldamist (vt parempoolne pilt).

Vältida tuleb metall- ja plastuksi, plastaknaid ning tehismaterjale välisviimistluses (plastvoodrid, kiviimitatsiooniga plekk-katused jms). Majade värvimisel tuleb kasutada külale iseloomulikke värvitoone. Elamute juurdeehitised on soovitatav rajada nii, et säiliks olemasoleva hoone maht ja arhitektuur.

Uus hoone peab miljöösse sobima. Olemasolevasse külamiljöösse ei pea tingimata ehitama ajaloolise ilmega maju, tähtis on ehitatavate majade maht ja külale sobilik välisviimistlus-

materjalide valik. Uued hooned ei tohi olla suurema mahu ja gabariidiga kui olemasolevad hooned. Välisviimistlusmaterjalid tuleb valida naturaalsed.

Vältima peab ka piirkonna ehitustraditsioone eiravaid freespalkmaju. Freespalki on raske pidada traditsiooniliseks ehitusmaterjaliks ning see materjal annab üldjuhul ehitisele kämpingliku ilme. Palkehitud on Peipsi piirkonnale omased tahatud ristpalkhooned.

Vältida tuleb ka kataloogimaju.



Vaade Omedu küla värvikatele postkastidele ja vanale puidust bussijaamale. Selliseid väikevorme on vaja säilitada.

Klantsivad skandinaaviapäraseid kataloogimajad ei sobi külamiljöösse ning neil pole märkimisväärset arhitektuurset väärtust.

Eelistada tuleb eriprojekti alusel hoonete ehitamist. Vanaaegsete hoonete imiteerimise asemel on soovitatav ehitada pigem modernse lahendusega hooneid.

Haljastus, piirded ja väikevormid

Haljastusest tuleb väärtustada üksikuid või gruppina kasvavaid põlispuuid, alleesid, vanu viljapuuade jne. Väikevormide ja piirete puhul tuleb pidada väärtuslikuks traditsioonilisust ja külapilti sobivust.

Põlispuude tervislikku seisundit on soovitatav hinnata ja puud inventeerida. Vanad puud tuleb eemaldada või asendada vaid juhul, kui need kujutavad ohtu jalutajatele või on haiged ja

esteetiliselt väheväärtuslikud. Samas ei maksa mõtlematult maha raiuda ühtki vana puud, isegi kui need on haigustunustega või suremas. Sobivas kohas on ka surnud puu ilus, rääkimata tema tähtsusest loodusliku mitmekesisuse seisukohast (puuõnsused pesapaikadena jne).

Piirdeaia valikul tuleb eelistada lihtsaid konstruktsioone, mida on ümbruskonnas ennegi kasutatud. Sobiv on hoone arhitektuuriga haakuv läbi- ja paistev lihtsa kujundusega piirdeaed, mis pole kõrgem kui 1,2 m.

Piimapukid, postkastid jt väikevormid on vaja säilitada ja oma esialgsele kohale jätta. Need on üks osa külapildist.

Kuidas seada piiranguid miljööväärtuslikele aladele?

Vastavalt planeerimiseseadusele on

üldplaneeringu ja vajaduse korral ka detailplaneeringu üks eesmärk määrata miljööväärtusega hoonestusalad ning seada nendele kaitse- ja kasutamistingimused. Miljööväärtuslike alade määramiseks võib koostada ka eraldi teemaplaneeringu. Vastavalt ehitusseadusele saab määrata miljööväärtuslike hoonestusalade planeerimise ja ehitamise põhimõtted ja nõuded ka kohaliku omavalitsuse ehitusmääruses. Piirangute eesmärk ei peaks olema ehitustegevust lihtsalt keelata, vaja on kehtestada nõudeid, mis aitaksid e säilitada piirkonnale omast miljööd. Parima viisi miljööd säilitada pakub omavalitsuse selgitustöö. Nii planeeringu kui ka ehitusmääruse ettevalmistamise käigus on omavalitsusel vaja suhelda elanikega, tuletada neile meelde piirkonnale omaseid ehitustraditsioone, tutvustada materjalivalikuid ning võimalusi hoonestust maastikuga siduda. ■

Mõtleme koos

ENTEC AS; Rävåla pst. 8; Tallinn 10143, ESTONIA
tel: (+372) 6604 547; fax: (+372) 6466 522
www.entec.ee

ENTEC